

# Commission Départementale des Risques Naturels Majeurs (CDRNM)

Projet de PPRI des bassins versants  
du Croult et du Petit Rosne

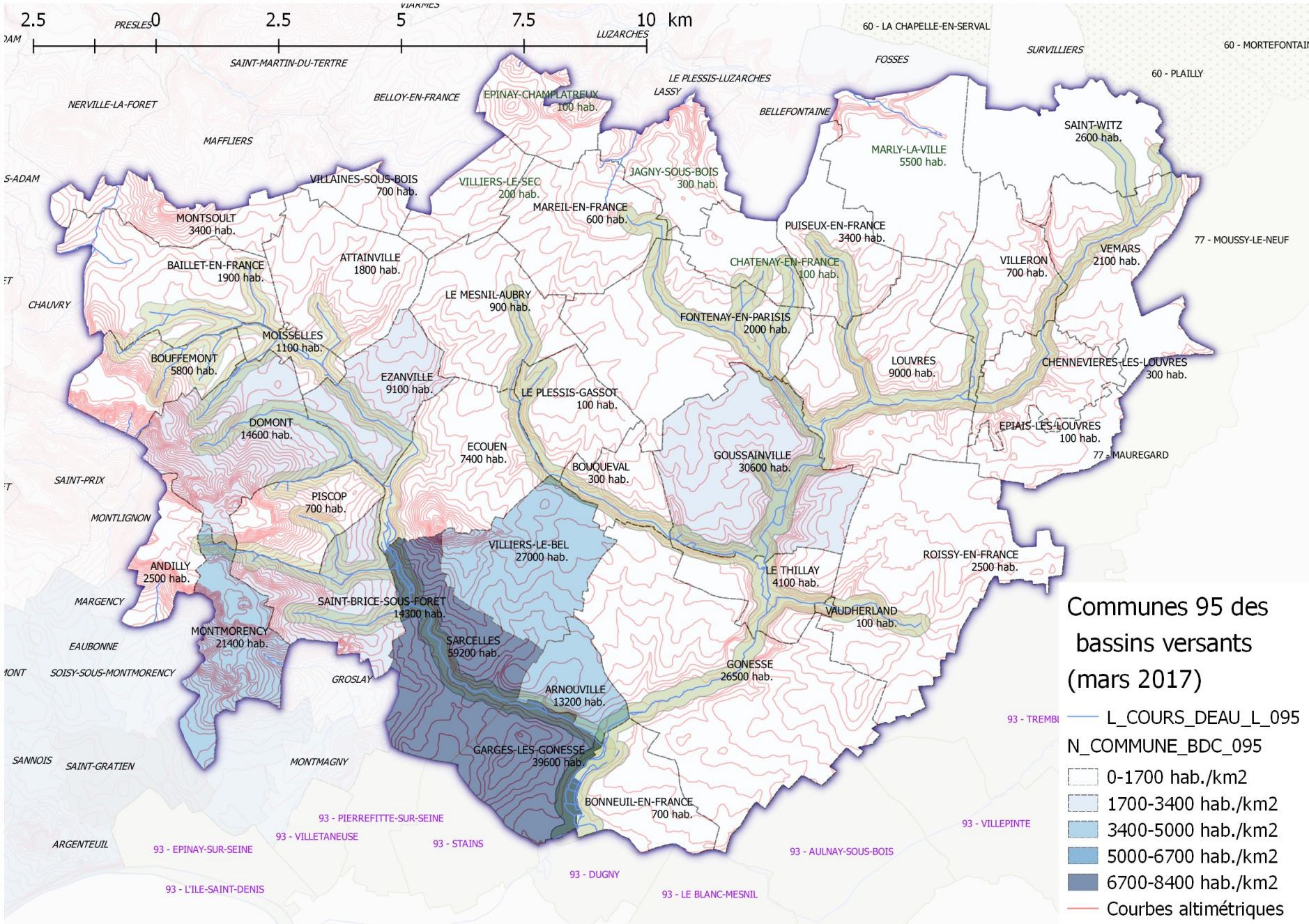
*Du JEUDI 24 janvier 2019*

Sébastien LY VAN TU – Responsable du Pole Risques et Bruit

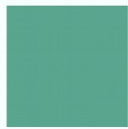




# Bassins versants du Croult et du Petit Rosne







# Historique (catastrophes naturelles)

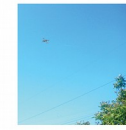
RISQUE	ANNÉE	NOMBRE
	1996	1
<b>Affaissement de terrain</b>		1
	1983	16
	1984	17
	1986	2
	1987	19
	1988	2
	1992	43
	1993	2
	1994	3
	1995	12
	1997	3
	1999	9
	2000	12
	2001	4
	2003	4
	2009	3
	2013	3
	2016	3
<b>Inondations et coulées de boue</b>		157
	2001	2
	2003	1
<b>Inondations par remontées de nappe phréatique</b>		3
	1999	40
<b>Inondations, coulées de boue et mouvements de terrain</b>		40
	1999	2
<b>Mouvements de terrain</b>		2
	1989	13
	1991	1
<b>Mouvements de terrain consécutifs à la sécheresse</b>		14
	1991	5
	1992	1
	1996	1
	1997	3
	2004	2
	2005	3
	2006	1
<b>Mouvements de terrain différentiels consécutifs à la sécheresse et à la réhydratation des sols</b>		16
<b>Total</b>		233

Commune	CatNat (toutes)	CatNat (Inondation)
Andilly	7	6
Arnouville	8	8
Attainville	4	4
Baillet-en-France	5	3
Bonneuil-en-France	4	4
Bouffémont	9	8
Bouqueval	2	2
Châtenay-en-France	1	1
Chennevières-lès-Louvres	2	2
Domont	9	8
Écouen	11	6
Épiais-lès-Louvres	2	2
Épinay-Champlâtreux	3	3
Ézanville	7	5
Fontenay-en-Parisis	3	3
Garges-lès-Gonesse	15	12
Gonesse	9	7
Goussainville	7	7
Jagny-sous-Bois	2	2
Le Mesnil-Aubry	5	5
Le Plessis-Gassot	2	2
Le Thillay	5	5
Louvres	8	8
Mareil-en-France	6	5
Marly-la-Ville	7	6
Moisselles	5	5
Montmorency	15	9
Montsout	5	5
Piscop	5	5
Puiseux-en-France	3	3
Roissy-en-France	2	2
Saint-Brice-sous-Forêt	6	5
Saint-Witz	7	5
Sarcelles	16	12
Vaudherland	1	1
Vémars	5	5
Villaines-sous-Bois	5	5
Villeron	2	2
Villiers-le-Bel	9	8
Villiers-le-Sec	4	4
<b>TOTAL</b>	<b>233</b>	<b>200</b>



## Le projet en 2018

- 1ère réunion du COCERT le 29 juin 2017 sous la présidence du sous-préfet de Sarcelles
  - **Comité de concertation** = représentants des collectivités, des professions et des associations du territoire, acteurs de la prévention du risque d'inondation et de l'aménagement
  - Présentation du contexte et des objectifs du projet de PPRI du Croult et du Petit Rosne
    - Supports et compte rendu, cf. [rubrique internet dédiée](#)
  
- Rédaction du cahier des charges du marché d'élaboration du PPRI
  - Études des aléas : inondation par **débordement de cours d'eau**, inondation par **ruissellement** et inondation par **remontée de nappe**
  - Connaissance du phénomène de remontée de nappes
  - 1<sup>er</sup> marché consacré aux études de ces aléas
  - Association des communes voisines du 93



## Le projet en 2018

- Publication du marché des études des aléas fin de 1<sup>er</sup> semestre 2018 : inondation par **débordement de cours d'eau**, inondation par **ruissellement** Inondation par **remontée de nappe**
  - Déclaration sans suite du premier marché d'étude des aléas d'inondations des bassins versants du Croult, du Petit Rosne et de la Morée (notification le 29 /06/2018), faute du MNT LIDAR IGN escompté (juin 2018),
- Envoi de la première lettre d'information du PPRI du Croult et du Petit Rosne adressée aux collectivités par le directeur départemental (26/10/2018).





## Le projet en 2019

- Livraison finalisée du MNT Lidar pour mi octobre 2019. Ce délai est aujourd'hui fixé par le fournisseur, la campagne des mesures aériennes devant avoir lieu d'ici au mois d'avril, en période de couvert végétal réduit.
- Nouvelle publication du marché Études des aléas pour la fin du quatrième trimestre 2019,
- Sollicitation du CEREMA Centre d'Etudes et d'expertise sur les Risques, l'Environnement, la Mobilité et l'Aménagement DeTer IDF pour
  - Consolider les connaissances sur la problématique des remontées de nappe,
  - Améliorer la connaissance de l'aléa inondation par débordement-ruissellement et ruissellement diffus,
  - Rapport annexé au cahier des clauses techniques particulières de la future étude générale des aléas d'inondations.(juin 2019)

Travail préalable de recueil de données et autres informations auprès des acteurs du territoire disposant de connaissances dans les matières considérées ou connexes, à savoir les services techniques des collectivités, les associations, les syndicats de rivière ou d'aménagement hydraulique.

- Réflexion engagée sur la concertation du projet de PPRI. Un cahier des charges spécifique est en cours d'écriture.

